

PROGETTO PER LA COSTRUZIONE DEL CENTRO DI FORMAZIONE PROFESSIONALE “NOVA TERRA”

L'isola d'Ischia, dove si trovano tre dei nostri centri, ha 13.000 abitanti che vivono in gran parte in difficili condizioni, nonostante lo sviluppo turistico dell'isola, perché la gente locale non è in grado di accedere a lavori qualificati.

Per rispondere alle richieste sempre più numerose di ragazzi che volevano almeno imparare ad utilizzare il computer, nel 2003 abbiamo attrezzato alcune aule ed avviato dei corsi d'informatica affiancandoli a corsi integrativi delle materie di base, portoghese e matematica, che nella scuola pubblica sono insegnati in maniera

insufficiente. La richiesta della frequenza obbligatoria all'inizio non è piaciuta, ma i corsi sono stati un grande successo ed in soli due anni siamo già in difficoltà per mancanza di spazio. Da qui la decisione di costruire un nuovo edificio studiato appositamente con aule adeguate ed un grande laboratorio in cui poter avviare anche un corso altamente qualificato per tecnici di computer.

La nuova struttura ci permetterà anche di svolgere attività integrative volte a trasformare lo studio in un mezzo di formazione e di crescita umana e professionale stimolando i giovani a sviluppare le proprie capacità personali, intellettuali e creative, dando loro maggiore fiducia in se stessi.

DESTINATARI

Giovani d'ambo i sessi d'età compresa fra i 13 ed i 20 anni, che frequentano regolarmente le scuole medie e superiori ma che, per le tante carenze dell'insegnamento pubblico ed anche per i continui scioperi, necessitano di alcune integrazioni per avere una preparazione adeguata.



Vista di fronte del terreno acquistato

PROPOSTA PEDAGOGICA

Educare i ragazzi ad affrontare i problemi del mondo attuale e del lavoro rendendoli coscienti

dei valori dell'esistenza e dell'importanza della propria personalità ed originalità, valorizzando le capacità di pensiero, azione, decisione.

Il processo educativo è basato su tre punti:

- **Auto conoscenza e convivenza**

Questo programma viene svolto da una psicologa che stimola i ragazzi a prendere coscienza della loro realtà sia d'individui che di cittadini capaci di affrontare i singoli problemi e portandoli alla ricerca di soluzioni creative. Detti insegnamenti prevedono dinamiche di gruppo, attività artistiche e ludiche. Gli allievi imparano a combattere alcuni preconcetti: mancanza di rispetto reciproco ed inimicizia, e ad esercitare nuovi metodi basati sulla comprensione, la pazienza e la solidarietà. Essi sono stimolati ad affrontare la timidezza, l'insicurezza, la paura dell'errore e delle critiche ed acquisiscono auto stima, fiducia in se stessi e senso di responsabilità nelle decisioni da assumere.

- **Conoscenze di base**

Seguendo corsi di portoghese e di matematica i giovani acquisiscono una preparazione più efficiente alla lettura, alla scrittura, alla contabilità ed alla risoluzione dei problemi. Queste cognizioni sono la base indispensabile per imparare a descrivere, analizzare e sintetizzare le informazioni e ad esporre il proprio pensiero sia oralmente che per iscritto. Tutto ciò accresce le loro capacità di ragionamento e determina una maggiore coscienza nelle loro decisioni.

L'informatica è l'elemento complementare di tutte queste conoscenze ed i relativi corsi ampliano le possibilità d'apprendimento, di conoscenza e di sviluppo di metodologie che sono indispensabili per il mondo del lavoro che sempre più spesso è orientato all'uso di queste metodologie.

- **Professionalità**

Scopo di questi corsi è imparare ad usare nuove tecnologie che migliorino le loro capacità produttive e che diano loro la possibilità di crearsi un percorso professionale, polivalente e flessibile che li porti anche a svolgere, se questo fosse il loro desiderio, un'attività imprenditoriale. Tutto ciò, ovviamente, senza rinunciare alle loro attitudini ed alle loro caratteristiche individuali.



Area laterale dove verrà costruito il Centro

CORSI PROFESSIONALI SPECIFICI

I corsi sono di tre tipi:

- di qualificazione generale. Conoscenza delle dinamiche del mondo del lavoro: norme di comportamento professionale, funzionamento delle imprese, nozioni di contabilità aziendale, programmi di commercializzazione, diritti e doveri del lavoratore.
- di qualificazione specifica di tipo artigianale e pratico: idraulico ed elettricista, montatore e manutentore dei computer, receptionist.
- di preparazione per l'ingresso a scuole tecniche. Analisi dei test di selezione e metodi per superarli. A detti alunni verranno garantite, in casi di ammissione, le spese di frequenza (libri e materiale scolastico) e le spese di trasporto dall'inizio alla fine del corso.

Detti corsi sono destinati a ragazzi con età superiore ai 13 anni che stanno terminando le scuole dell'obbligo o che frequentino le scuole superiori. Tutti gli studenti avranno obbligo di frequenza.

Tutti questi corsi, compresi quelli d'informatica, saranno gestiti in collaborazione con il SENAC, che garantirà la validità legale dei rispettivi diplomi.

Essi sono aperti sia ai ragazzi che fanno parte dei programmi svolti dall'Opera Fraternità Bahiana sia, con la percentuale massima del 30%, ad appartenenti ad altre

associazioni simili o a residenti nell'isola. Per l'iscrizione dovrà essere superato un esame d'ingresso. Il costo di tale frequenza, per

questi alunni esterni, sarà costituito dal puro rimborso delle spese di gestione.

A fine corso, ai ragazzi più meritevoli, verrà riconosciuto un modesto premio economico e la possibilità di lavorare come stagisti nelle varie strutture della nostra associazione.



Bom Juà scuola comunitaria



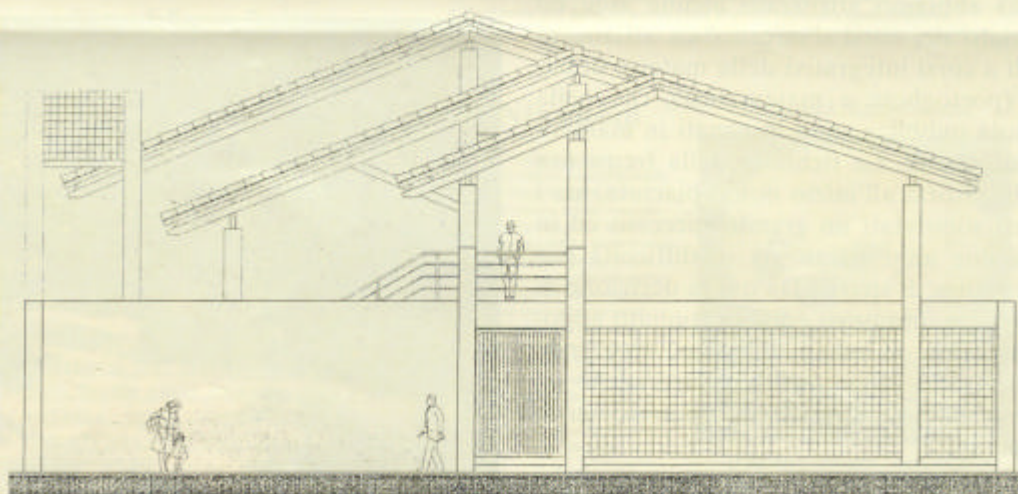
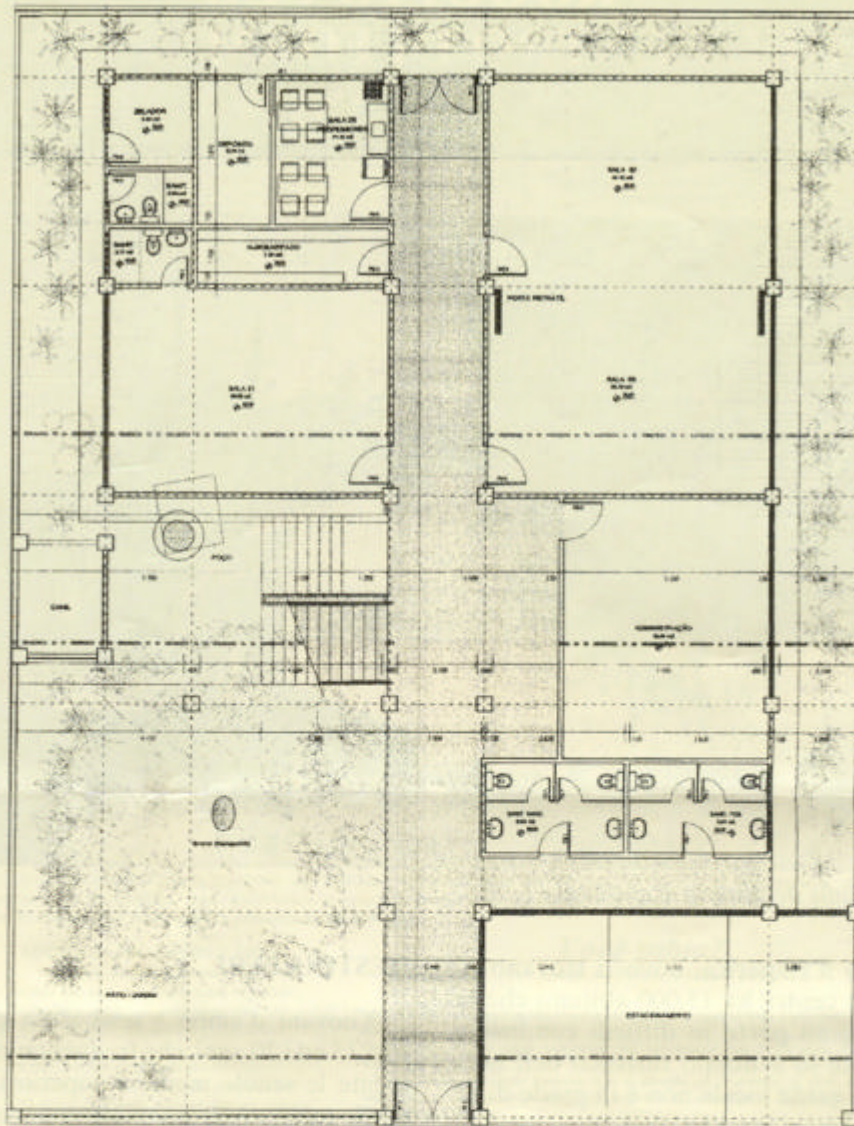
La biblioteca

STRUTTURA DELLA NUOVA COSTRUZIONE

La struttura della nuova sede deve sopperire non solo alle necessità attuali e future del Programma d'Aiuto allo Studio ma anche avere una certa i.

versatilità che renda fattibili adattamenti a nuove funzioni che potrebbero essere necessarie in futuro.

La costruzione deve essere adatta alle condizioni climatiche della regione: i locali devono essere ampi, aerati e ventilat



**Pianta e prospetto del nuovo
centro di formazione professionale "Nova Terra"**

La costruzione prevede i seguenti spazi:

1. Un atrio d'ingresso;
2. Un piccolo alloggio per il custode con servizi propri;
3. Una segreteria con una saletta d'attesa;
4. Un'aula professori e relativi servizi;
5. Uno spogliatoio;
6. Una cucina;
7. Un locale di deposito;
8. Servizi igienici maschili e femminili;
9. Un'aula per le attività di formazione umana;
10. Un'aula per le lezioni di matematica;
11. Un'aula per le lezioni di portoghese;
12. Un'aula d'informatica;
13. Due aule per corsi di vario tipo separate da una parete mobile in modo da potersi usare anche come auditorium;
14. Un laboratorio per i corsi di montaggio e manutenzione dei computer;
15. Un patio per la ricreazione;
16. Un canile per il cane da guardia.

Ancora una volta ci sono indispensabili il sostegno e l'aiuto dei molti amici che

credono nel nostro sogno di dare a questi ragazzi la speranza di un futuro diverso da quello dei loro genitori.



Il professor Raimundo Pereira, durante una lezione di portoghese, nel programma di aiuto allo studio



Addio Vera

È mancata nei mesi scorsi Vera Spinedi, a lungo collaboratrice del nostro giornale, che con i suoi interessanti articoli sui rapporti fra la Chiesa romana e brasiliana, ci aiutò ad approfondire un elemento essenziale per il lavoro svolto in Brasile.

Vera, dicevano gli amici di varie confessioni, era la più «verticale» di tutti, con questo intendevano che il primato della sua riflessione andava al mistero di Dio e al nostro ancora più misterioso rapporto con Lui. Era vero: e penso che nei lunghi silenzi degli anni più avanzati abbia ritrovato quel primato alimentato dalla quasi unica, lettura dei Salmi, testo da lei amatissimo, che riprendeva in modo speciale nei

momenti più dolorosi della sua vita.

C'era stato un momento, nella giovinezza e negli anni più ricchi della maturità, che questa «verticalità» dell'interesse di Vera era passata attraverso l'attenzione e l'impegno per la riscossa sociale dei più miseri. Non c'era testo o movimento che lei non appoggiasse e non firmasse, se riteneva fosse utile, per aiutare perseguitati, torturati, reietti della terra; per questo il suo interesse per il Brasile e per tutti i popoli del Sud America si concretizzò nell'aiuto all'OFB e nella diffusione del testo "Mi chiamo Rigoberta Menchù" che lei fece conoscere a quanti accostava e la frequentavano, quando ancora del futuro premio Nobel per la Pace, non si sapeva neppure chi fosse.

Era un'istintiva ripugnanza per l'ingiustizia sociale che la sosteneva e l'animava, creandole intorno quella naturale autorevolezza che da lei sprigionava. Questa disponibilità per le sofferenze altrui le ha concesso di assistere con solida serenità alla lunga malattia del marito e di essere per lui quieta e sorridente fermezza.

Li ricordo insieme recitare ogni sera il salmo 22: «Il Signore è il mio pastore, non manco di nulla». Così spero ora sia per tutti e due.

MARIA GRAZIA SPINEDI

A proposito di una adozione

A marzo, quando inizia l'anno scolastico in Brasile, ogni scuola ci manda gli elenchi dei nuovi iscritti, e purtroppo ci sono sempre delle variazioni che ci costringono ad avvisare gli adottanti che il loro bambino verrà sostituito. Sono sempre momenti un po' tristi anche per noi, che ci affezioniamo a tutti i bambini che vediamo crescere nel corso degli anni. In molti casi si somma il dispiacere di

dover comunicare agli adottanti che dovremo sostituire il loro bambino con il quale nel tempo si era creato un vero rapporto affettivo e non è facile scrivere a qualcuno, sapendo di dargli una brutta notizia.

Una sostituzione è stata particolarmente penosa quest'anno, da veramente molti anni tutti i bambini di una scuola di Noverate scrivevano ad un bambino brasiliano, Cristiano, che, a sua volta, rispondeva singolarmente ad ognuno. Cristiano è diventato grande ed ha smesso di frequentare la scuola per lavorare e, con l'aiuto delle maestre abbiamo spiegato ai bambini che avremmo dovuto affidare loro un altro bambino, Jago.

Cristiano non ha però dimenticato i suoi bambini ed

Gent.ma Sig.ra Paola, è con immenso piacere che abbiamo ricevuto notizie del nostro caro Cristiano, è stata una vera gioia leggere la lettera e vedere gli occhi dei nostri piccoli alunni illuminarsi e sbottare con questa frase: «...ma allora c'è ancora... non si è dimenticato di noi!». È stata una vera emozione, i nostri cuori si sono gonfiati e, per questo ringraziamo la direttrice della scuola frequentata da Cristiano e lei sig.ra Paola che con

ha mandato loro gli auguri di Natale, questa è la risposta della maestra.

grande serietà e generosità, ancora una volta ha dimostrato di credere nel suo operato dandocene prova, ha mantenuto la promessa fatta, quella di rintracciare Cristiano. È una grande dimostrazione di affetto per noi e per Cristiano. Le siamo grati per questa piacevolissima sorpresa.

Cogliamo l'occasione per inviare i nostri saluti, seguiti da un forte abbraccio a Cristiano e tanta fortuna per il suo lavoro, augurando gli ogni bene.

Siamo altrettanto contenti di avere un nuovo amico a cui pensare, lago e, nell'attesa di sue notizie, inviamo anche a lui i nostri più cari saluti.

Un grazie grande grande a lei e ai suoi collaboratori, con affetto e stima

Le insegnanti di Novedrate DORETTA BARUFFA

Avvertenze

L'O.F.B. può operare solo grazie alla collaborazione di tanti amici che credono nell'utilità del suo intervento presso la popolazione di Salvador.

Il contributo può essere versato:

. in posta sul c/c postale n. 18115402 intestato a ASS. OPERA FRATERNITÀ BAHIANA - ONLUS – BOLOGNA

. con bonifico bancario sul c/c n. 13436 intestato O.F.B. ONLUS presso la BNL Via Rizzoli Bologna cod ABI 1005-8, CAB 2400

È possibile la detrazione fiscale delle offerte:

. le erogazioni liberali fatte da imprenditori e da società di qualsiasi tipo rientrano fra gli oneri deducibili di cui all'art. 100/2° comma/lettera H del DPR 22/12/1986 n.917

" le erogazioni liberali fatte da persone fisiche rientrano fra gli oneri deducibili di cui all'art. 15/1 ° comma/lettera I bis del DPR 22/12/1986 n. 917

Per ulteriori informazioni rivolgersi alla sede di 40134 Bologna, via Turati 90/2 - tel. e fax 051/6140194 - e-mail: o_Cb@libero.it o a 20122 Milano c/o Paola Corti p.zza Velasca, 6 - tel. 02/89010476 ore serali 862414 fax 72011076 - e-mail:

ofbmilano@tiscali.it; sito internet:

www.fraternitabahiana.org

"Informiamo che, ai sensi dell'art. 13 D.L. 196/03 e successive modifiche: DLgs n. 196/2003, i dati personali forniti alla nostra associazione vengono trattati esclusivamente per la realizzazione dei progetti socio-umanitari di cui allo statuto e per le attività accessorie.

Tale trattamento viene svolto in ottemperanza alle disposizioni sulla tutela dei dati personali».

FRATERNITÀ BAHIANA Casella Postale 154 - 40100 BOLOGNA Poste Italiane s.p.a. - sped.abb.
post. D.L.353/2003 (conv. in L. 27/02/2004 n° 46) art. 1, comma 2, DCB - BO

Direttore responsabile: FRANCO BORGHI

Registraz. Tribunale di Bologna n. 3996 del 1 0-3-1969

Stampa:

Grafiche Dehoniane